

# ETA du 18 novembre 2021

Novembre 2021



## Les effectifs d'élèves dans l'enseignement second degré : constat de rentrée 2021-2022

Tous cycles d'enseignement confondus, les établissements scolaires publics et privés du second degré scolarisent 106 233 élèves au constat de rentrée 2021. Les effectifs baissent de 688 élèves par rapport à 2020 (-0,6%, après -0,5% la rentrée précédente).

Dans l'enseignement public, les effectifs fléchissent (-0,9%). Les effectifs baissent en collège et augmentent légèrement dans les formations générales et technologiques en lycée. Les formations professionnelles en lycée connaissent cette année une légère diminution. Les effectifs dans les sections post-baccalauréat restent quasiment les mêmes.

Les établissements privés scolarisent 8 674 élèves soit 160 de plus qu'en 2020 (+1,9%). La hausse des effectifs du secteur sous contrat (+1,5%) provient des collèges. Les élèves dans l'enseignement hors contrat sont moins nombreux que dans le secteur sous contrat mais l'effectif augmente (124 inscrits après 87 en 2020).

### I - Dans le secteur public : une baisse de 848 élèves par rapport à 2020 (-0,9%)

A la rentrée scolaire 2021, les établissements publics du second degré (yc post-bac) de l'académie scolarisent 97 559 élèves. La baisse de 848 élèves par rapport à 2020 (soit -0,9%, après -0,6% en 2020) est plus importante que prévu de 582 élèves (soit 0,6%). Le retournement de tendance opéré en 2020 se confirme (graphique 1). La baisse cumulée sur les deux dernières années est de 1 400 élèves (-1,4% par rapport à 2019).

### 54 157 élèves en collège (-770)

A la rentrée 2021, les collèges publics scolarisent 770 élèves de moins qu'en 2020. Les effectifs connaissent une baisse pour la 2<sup>ème</sup> année consécutive : -1,4% en 2021, -0,9% en 2020 (après 2 années de hausse : +0,3 % en 2019 et +0,6 % en 2018) (graphique 2).

La baisse concerne principalement

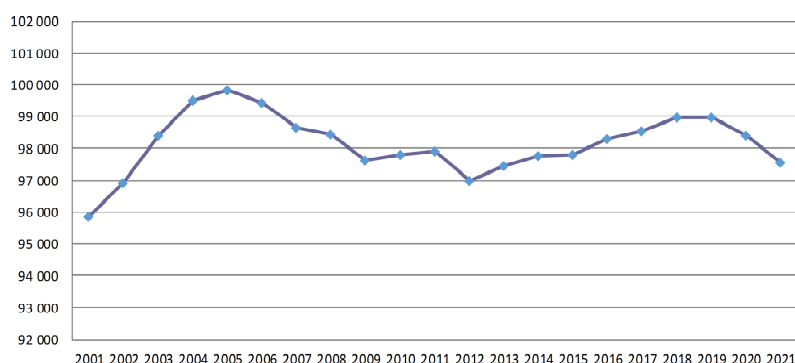
le niveau 5<sup>ème</sup> qui perd 828 élèves par rapport à 2020 (-6,3%). Elle s'explique par la présence de la génération 2009, moins nombreuse que celle qui la précède (avec -630 naissances).

Les effectifs du niveau 6<sup>ème</sup> décroissent également dans une moindre mesure (-180, soit -1,5%). Les effectifs des autres niveaux sont en légère hausse (Tableau 4). Le nombre d'élèves dans les unités localisées pour l'inclusion scolaire (ULIS) augmente encore à cette rentrée : +34 élèves, soit +3,5%, après +77 en 2020 (+8,7%) et +135 en 2019 (+18,0%).

### 23 482 élèves dans les formations générales et technologiques en lycée (+82)

La légère hausse des effectifs des formations générales et technologiques des lycées publics à la rentrée 2021 (+0,4%), met un terme à 4 années consécutives de baisse (-1,8% en 2020 après -1,4% en 2019 et -1,1% en 2018).

Graphique 1 : Evolution des effectifs dans le second degré public (yc formations post-baccalauréat)



Rectorat de La Réunion - Statistiques et Indicateurs de Pilotage (BEA de 2000 à 2016, SYSCA à partir 2017)

La hausse des effectifs des lycées publics provient, pour l'essentiel, des classes de première générale avec +144 inscrits (+2,9%). Elle a pour principale composante l'augmentation des flux arrivant de seconde GT, plus importants que prévu : le taux de passage de seconde GT en 1ère générale (59%) est supérieur de 0,5 point à la prévision et gagne 0,9 point par rapport à 2020. A l'inverse, le taux de passage de seconde GT en 1ère technologique, de 31,1%, perd un point par rapport à 2020. Il en découle une légère baisse des effectifs des classes de 1ère technologique (-1,8%).

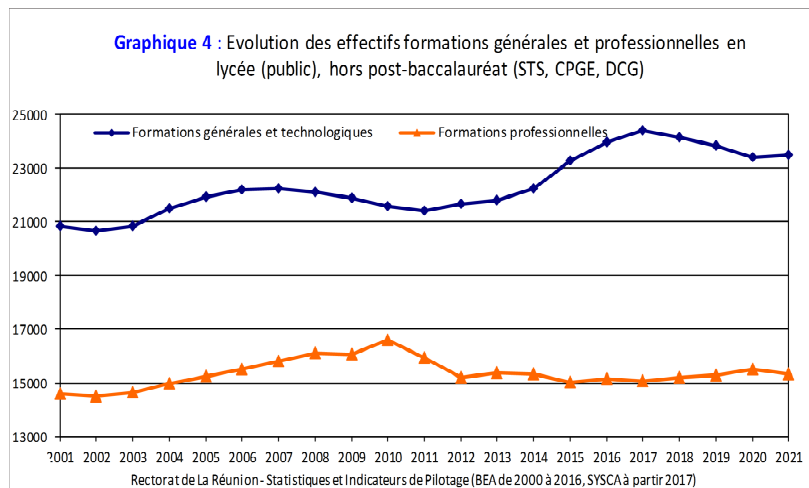
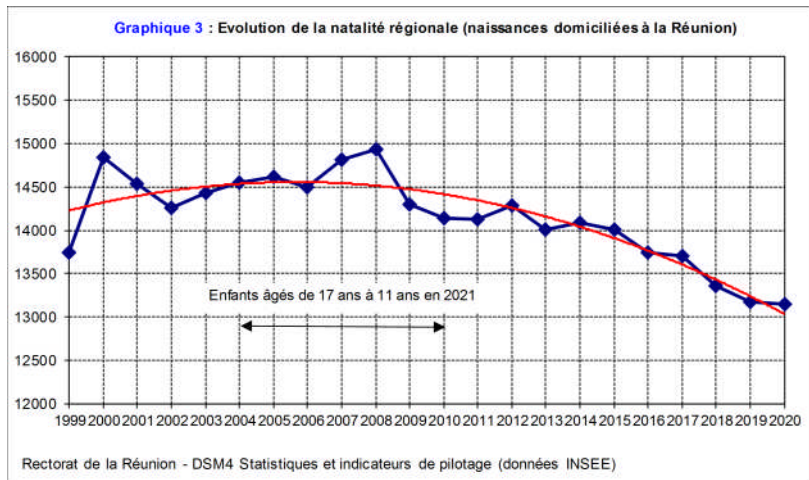
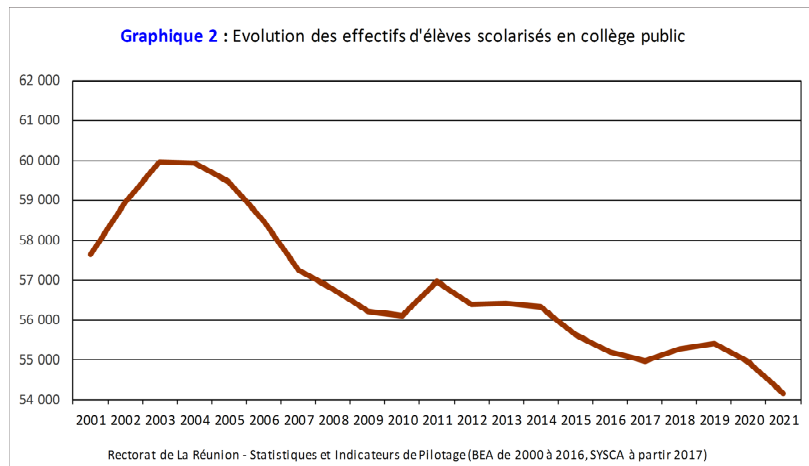
Dans les classes de seconde et de terminale, les effectifs sont relativement proches des niveaux de 2020 (Tableau 4).

**15 335 élèves dans les formations professionnelles des lycées publics (-175 inscrits)**

La voie professionnelle connaît une légère baisse d'effectifs (-1,1%, après +1,4% en 2020, +0,6% en 2019 et +0,9 % en 2018).

C'est pour l'année terminale de CAP que la baisse est la plus nette (-165 inscrits soit -8,6% par rapport à 2020). Celle-ci résulte d'une érosion plus importante à l'issue de la première année (22,3% après 15,9% en 2020 et 22,2% en 2019) et d'un taux de passage en 2<sup>ème</sup> année de 75,5%, en baisse de 6,4 points (inférieur de 5,6 points au taux prévu).

Au niveau du cursus baccalauréat professionnel, c'est le niveau première qui est concerné par la baisse d'effectifs (-99 lycéens soit -2,6%). Les trois-quarts de cette baisse s'expliquent par des sorties plus nombreuses (11,2% après 9,1% en 2020), et le quart restant, par des moindres passages à l'issue de la seconde



professionnelle (89,7% vs 90,5% en 2020). L'évolution des effectifs des premières professionnelles est contrebalancée par celle des secondes professionnelles (+2,2%). Le taux de passage des élèves de troisième, de 26,5%, est supérieur de 0,5 point au taux de 2020. Globalement, les effectifs du baccalauréat professionnel se stabilisent.

Au total, 113 élèves en situation de handicap (ULIS) préparent une formation professionnelle à la rentrée 2021 (après 93 en 2020, 83 en 2019, 74 en 2018, 67 en 2017).

**4 585 étudiants dans les sections post-baccalauréat (+15 inscrits, +0,3%)**

Les classes post-bac de lycée public forment 4 585 étudiants en 2021 (+0,3% après +3,2% en 2020, +2,1 % en 2019, +6,2 % en 2018). Pour la première fois, la tendance à la hausse des effectifs sections de STS est interrompue (-41 étudiants soit 1,1%) du seul fait des effectifs de première année (-65 étudiants soit -3,2%). Dans le même temps, la tendance à la hausse se poursuit en CPGE avec 739 étudiants soit 23 de plus qu'en 2020 (+3,2%).

**II - Dans le secteur privé : 160 inscrits de plus (+1,9%)**

Les établissements privés de l'académie scolarisent 8 674 élèves : 8 550 dans le secteur sous contrat, 124 dans le secteur hors contrat (après 87 en 2020, 126 en 2019). Le privé sous contrat compte 123 inscrits de plus qu'à la rentrée 2020 (soit +1,5%). Cette hausse d'effectifs du secteur sous contrat provient des collèges (+108 soit +2%). La part des effectifs du privé dans le second degré est de 8,2% (dont 8% pour le secteur sous contrat), soit +0,2 point par rapport à 2020.

**III - Ecart entre la prévision et le constat**

Globalement, l'écart entre le constat 2021 et la prévision académique est de -582 élèves pour le secteur public soit une sur-estimation des effectifs de 0,6% au moment de l'exercice de la prévision. L'erreur de prévision est supérieur à 1% pour les formations en lycée et en LP. A l'inverse les effectifs ont été sous-estimés pour le secteur sous contrat (0,6% soit 55 élèves).

**Tableau 1 Constat définitif des effectifs dans le second degré - Année scolaire 2021-2022**

PUBLIC	Formations en collège (y.c. Segpa)	Formations générales et techno + formations post-bac en lycée			Formations professionnelles en LP ou en lycée	Total formations en LP ou Lycée (y.c. post-bac)	Total général
		2nde à Tale	Post-bac	total			
<b>Constat 2021-2022</b>	<b>54 157</b>	<b>23 482</b>	<b>4 585</b>	<b>28 067</b>	<b>15 335</b>	<b>43 402</b>	<b>97 559</b>
Constat 2020-2021	54 927	23 400	4 570	27 970	15 510	43 480	98 407
Ecart constat 2021 - constat 2020	-770	82	15	97	-175	-78	-848
Ecart constat 2021 - constat 2020 (en%)	-1,4%	0,4%	0,3%	0,3%	-1,1%	-0,2%	-0,9%
<b>Prévision académique 2021</b>	<b>54 074</b>	<b>23 835</b>	<b>4 636</b>	<b>28 471</b>	<b>15 596</b>	<b>44 067</b>	<b>98 141</b>
Ecart constat 2021 - prévision	83	-353	-51	-404	-261	-665	-582
Ecart constat 2021 - prévision (en%)	0,15%	-1,50%	-1,11%	-1,44%	-1,70%	-1,53%	-0,60%

\* y compris les sections d'ULIS (Unité Localisée d'Inclusion Scolaire)

**Tableau 2 Constat définitif des effectifs dans le second degré - Année scolaire 2021-2022**

PRIVE SOUS-CONTRAT	Formations en collège (y.c. Segpa)	Formations générales et techno + formations post-bac en lycée			Formations professionnelles en LP ou en lycée	Total formations en LP ou Lycée (y.c. post-bac)	Total général
		2nde à Tale	Post-bac	total			
<b>Constat 2021-2022</b>	<b>5 559</b>	<b>2 010</b>	<b>495</b>	<b>2 505</b>	<b>486</b>	<b>2 991</b>	<b>8 550</b>
Constat 2020-2021	5 451	2 019	489	2 508	468	2 976	8 427
Ecart constat 2021 - constat 2020	108	-9	6	-3	18	15	123
Ecart constat 2021 - constat 2020 (en%)	2,0%	-0,4%	1,2%	-0,1%	3,8%	0,5%	1,5%
<b>Prévision académique 2021</b>	<b>5 548</b>	<b>2 008</b>	<b>468</b>	<b>2 476</b>	<b>471</b>	<b>2 947</b>	<b>8 495</b>
Ecart constat 2021 - prévision	11	2	27	29	15	44	55
Ecart constat 2021 - prévision (en%)	0,2%	0,1%	5,5%	1,2%	3,1%	1,5%	0,6%

**Tableau 3 Constat définitif des effectifs dans le second degré - Année scolaire 2021-2022**

PUBLIC + PRIVE SOUS CONTRAT	Formations en collège (y.c. Segpa)	Formations générales et techno + formations post-bac en lycée			Formations professionnelles en LP ou en lycée	Total formations en LP ou Lycée (y.c. post-bac)	Total général
		2nde à Tale	Post-bac	total			
<b>Constat 2021-2022</b>	<b>59 716</b>	<b>25 492</b>	<b>5 080</b>	<b>30 572</b>	<b>15 821</b>	<b>46 393</b>	<b>106 109</b>
Constat 2020-2021	60 378	25 419	5 059	30 478	15 978	46 456	106 834
Ecart constat 2021 - constat 2020	-662	73	21	94	-157	-63	-725
Ecart constat 2021 - constat 2020 (en%)	-1,1%	0,3%	0,4%	0,3%	-1,0%	-0,1%	-0,7%
<b>Prévision académique 2021</b>	<b>59 622</b>	<b>25 843</b>	<b>5 104</b>	<b>30 947</b>	<b>16 067</b>	<b>47 014</b>	<b>106 636</b>
Ecart constat 2021 - prévision	94	-351	-24	-375	-246	-621	-527
Ecart constat 2021 - prévision (en%)	0,2%	-1,4%	-0,5%	-1,2%	-1,6%	-1,3%	-0,50%

\* y compris les sections d'ULIS (Unité Localisée d'Inclusion Scolaire)

Division des Structures et des Moyens

T4- Constats des effectifs d'élèves à la rentrée 2021 par niveau et secteur d'enseignement (public, privé sous-contrat).

Variations par rapport aux constats de la rentrée 2020

Formations	Public				Privé sous-contrat				Public + Privé sous-contrat			
	Constat 2020	Constat 2021	Variation constatée (effectifs)	Variation constatée (en %)	Constat 2020	Constat 2021	Variation constatée (effectifs)	Variation constatée (en %)	Constat 2020	Constat 2021	Variation constatée (effectifs)	Variation constatée (en %)
6e	12 389	12 209	-180	-1,5	1 422	1 381	-41	-2,9	13 811	13 590	-221	-1,6
5e	13 141	12 313	-828	-6,3	1 380	1 409	29	2,1	14 521	13 722	-799	-5,5
4e	13 029	13 140	111	0,9	1 323	1 364	41	3,1	14 352	14 504	152	1,1
3e	12 974	13 077	103	0,8	1 270	1 339	69	5,4	14 244	14 416	172	1,2
<b>Total 6e à 3e</b>	<b>51 533</b>	<b>50 739</b>	<b>-794</b>	<b>-1,5</b>	<b>5 395</b>	<b>5 493</b>	<b>98</b>	<b>1,8</b>	<b>56 928</b>	<b>56 232</b>	<b>-696</b>	<b>-1,2</b>
6e segpa	578	568	-10	-1,7	7	11	4	57,1	585	579	-6	-1,0
5e segpa	610	627	17	2,8	16	14	-2	-12,5	626	641	15	2,4
4e segpa	633	611	-22	-3,5	13	17	4	30,8	646	628	-18	-2,8
3e segpa	610	615	5	0,8	8	14	6	75,0	618	629	11	1,8
<b>Total segpa</b>	<b>2 431</b>	<b>2 421</b>	<b>-10</b>	<b>-0,4</b>	<b>44</b>	<b>56</b>	<b>12</b>	<b>27,3</b>	<b>2 475</b>	<b>2 477</b>	<b>2</b>	<b>0,1</b>
<b>Total formations collège (hors utilis)</b>	<b>53 964</b>	<b>53 160</b>	<b>-804</b>	<b>-1,5</b>	<b>5 439</b>	<b>5 549</b>	<b>110</b>	<b>2,0</b>	<b>59 403</b>	<b>58 709</b>	<b>-694</b>	<b>-1,2</b>
utilis en formations type collège	963	997	34	3,5	12	10	-2	-16,7	975	1 007	32	3,3
<b>Total formations collège (y compris utilis)</b>	<b>54 927</b>	<b>54 157</b>	<b>-770</b>	<b>-1,4</b>	<b>5 451</b>	<b>5 559</b>	<b>108</b>	<b>2,0</b>	<b>60 378</b>	<b>59 716</b>	<b>-662</b>	<b>-1,1</b>
2de GT	8 237	8 206	-31	-0,4	733	723	-10	-1,4	8 970	8 929	-41	-0,5
1re générale	4 933	5 077	144	2,9	537	559	22	4,1	5 470	5 636	166	3,0
1re technologique	2 747	2 697	-50	-1,8	114	98	-16	-14,0	2 861	2 795	-66	-2,3
<b>Total 1re GT</b>	<b>7 680</b>	<b>7 774</b>	<b>94</b>	<b>1,2</b>	<b>651</b>	<b>657</b>	<b>6</b>	<b>0,9</b>	<b>8 331</b>	<b>8 431</b>	<b>100</b>	<b>1,2</b>
Term générale	4 764	4 781	17	0,4	542	518	-24	-4,4	5 306	5 299	-7	-0,1
Term technologique	2 719	2 721	2	0,1	93	112	19	20,4	2 812	2 833	21	0,7
<b>Total Term GT</b>	<b>7 483</b>	<b>7 502</b>	<b>19</b>	<b>0,3</b>	<b>635</b>	<b>630</b>	<b>-5</b>	<b>-0,8</b>	<b>8 118</b>	<b>8 132</b>	<b>14</b>	<b>0,2</b>
<b>Total formations Génér. et techno. en lycée</b>	<b>23 400</b>	<b>23 482</b>	<b>82</b>	<b>0,4</b>	<b>2 019</b>	<b>2 010</b>	<b>-9</b>	<b>-0,4</b>	<b>25 419</b>	<b>25 492</b>	<b>73</b>	<b>0,3</b>
CAP 1re année	2 174	2 158	-16	-0,7	67	74	7	10,4	2 241	2 232	-9	-0,4
CAP 2de année	1 910	1 745	-165	-8,6	66	61	-5	-7,6	1 976	1 806	-170	-8,6
CAP en 1 an	12	16	4	33,3	0	0	0	-	12	16	4	33,3
<b>Total CAP</b>	<b>4 096</b>	<b>3 919</b>	<b>-177</b>	<b>-4,3</b>	<b>133</b>	<b>135</b>	<b>2</b>	<b>1,5</b>	<b>4 229</b>	<b>4 054</b>	<b>-175</b>	<b>-4,1</b>
2de Professionnelle (1BacPro3 ans)	3 659	3 741	82	2,2	96	104	8	8,3	3 755	3 845	90	2,4
1re Professionnelle (2BacPro 3ans)	3 865	3 766	-99	-2,6	132	122	-10	-7,6	3 997	3 888	-109	-2,7
Term Professionnelle (3BacPro3ans)	3 530	3 523	-7	-0,2	105	115	10	9,5	3 635	3 638	3	0,1
<b>Total bacs professionnels</b>	<b>11 054</b>	<b>11 030</b>	<b>-24</b>	<b>-0,2</b>	<b>333</b>	<b>341</b>	<b>8</b>	<b>2,4</b>	<b>11 387</b>	<b>11 371</b>	<b>-16</b>	<b>-0,1</b>
Total BMA	33	29	-4	-12,1	0	0	0	-	33	29	-4	-12,1
Autres formations pro (MC,...)	234	244	10	4,3	0	0	0	-	234	244	10	4,3
<b>Total formations pro (hors Utilis)</b>	<b>15 417</b>	<b>15 222</b>	<b>-195</b>	<b>-1,3</b>	<b>466</b>	<b>476</b>	<b>10</b>	<b>2,1</b>	<b>15 883</b>	<b>15 698</b>	<b>-185</b>	<b>-1,2</b>
utilis en formations type pro	93	113	20	21,5	2	10	8	400,0	95	123	28	29,5
<b>Total formations prof. en LP ou lycée (y compris utilis)</b>	<b>15 510</b>	<b>15 335</b>	<b>-175</b>	<b>-1,1</b>	<b>468</b>	<b>486</b>	<b>18</b>	<b>3,8</b>	<b>15 978</b>	<b>15 821</b>	<b>-157</b>	<b>-1,0</b>
<b>Total second degré (y compris Utilis)</b>	<b>93 837</b>	<b>92 974</b>	<b>-863</b>	<b>-0,9</b>	<b>7 938</b>	<b>8 055</b>	<b>117</b>	<b>1,5</b>	<b>101 775</b>	<b>101 029</b>	<b>-746</b>	<b>-0,7</b>
CPGE 1ère année	401	404	3	0,7	59	56	-3	-5,1	460	460	0	0,0
CPGE 2de année	315	335	20	6,3	50	54	4	8,0	365	389	24	6,6
<b>Total CPGE</b>	<b>716</b>	<b>739</b>	<b>23</b>	<b>3,2</b>	<b>109</b>	<b>110</b>	<b>1</b>	<b>0,9</b>	<b>825</b>	<b>849</b>	<b>24</b>	<b>2,9</b>
BTS 1ère année	2 048	1 983	-65	-3,2	212	207	-5	-2,4	2 260	2 190	-70	-3,1
BTS 2de année	1 544	1 568	24	1,6	168	178	10	6,0	1 712	1 746	34	2,0
<b>Total BTS</b>	<b>3 592</b>	<b>3 551</b>	<b>-41</b>	<b>-1,1</b>	<b>380</b>	<b>385</b>	<b>5</b>	<b>1,3</b>	<b>3 972</b>	<b>3 936</b>	<b>-36</b>	<b>-0,9</b>
Autres formations post-bac (DTS, DCG,...)	262	295	33	12,6	0	0	0	-	262	295	33	12,6
<b>Total formations post-bac (y compris Utilis)</b>	<b>4 570</b>	<b>4 585</b>	<b>15</b>	<b>0,3</b>	<b>489</b>	<b>495</b>	<b>6</b>	<b>1,2</b>	<b>5 059</b>	<b>5 080</b>	<b>21</b>	<b>0,4</b>
<b>Total général</b>	<b>98 407</b>	<b>97 559</b>	<b>-848</b>	<b>-0,9</b>	<b>8 427</b>	<b>8 550</b>	<b>123</b>	<b>1,5</b>	<b>106 834</b>	<b>106 109</b>	<b>-725</b>	<b>-0,7</b>

Source : Rectorat de La Réunion - DSM4 (SYSCA)