

CTA du 18 novembre

Novembre 2021



Les effectifs d'élèves dans l'enseignement du premier degré : constat de rentrée 2021-2022

En 2021, 114 966 élèves ont fait leur rentrée dans les écoles publiques et privées de l'académie de La Réunion (90,8% dans l'enseignement public et 9,2% dans l'enseignement privé). Tous secteurs confondus, l'académie compte 300 élèves de plus (+0,3%) qu'en 2020 (après -1380 en 2020 par rapport à 2019 soit -1,2%).

Les effectifs se stabilisent dans l'enseignement public (+73, +0,1%) après 13 années de consécutives de baisse. Dans le secteur privé, la tendance à la hausse se poursuit : +121 dans l'enseignement sous contrat soit +1,2 %, +105 dans l'enseignement hors contrat soit +16,6 %).

I - Dans le secteur public : stabilité des effectifs (+73, +0,1%) après une baisse 9 400 élèves depuis le pic de 2007 (-6,3%)

Les 492 écoles publiques de l'académie scolarisent 104 396 élèves au constat de rentrée 2021, soit 73 élèves de plus qu'en 2020 (+0,1%, après -1,2% en 2020).

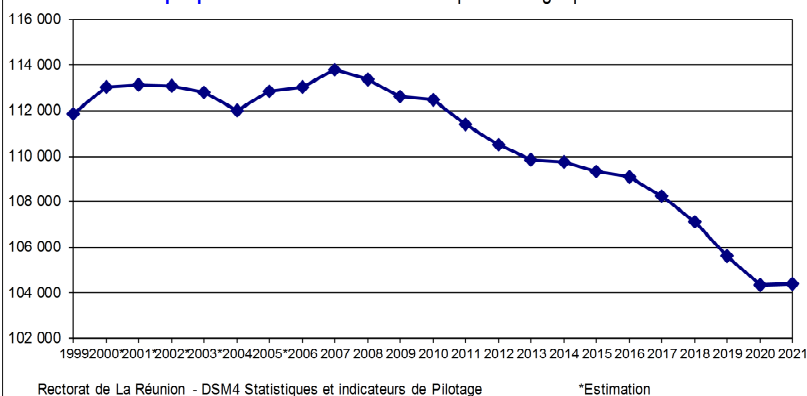
38 211 élèves dans le préélémentaire public (-152, -0,4%)

La baisse des effectifs amorcée depuis 2008 en maternelle se

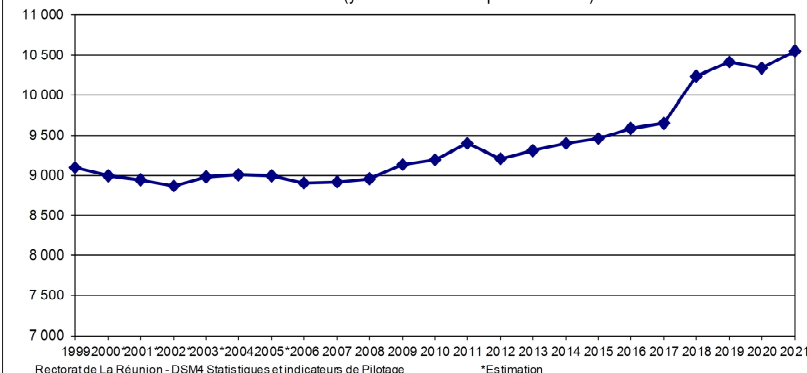
poursuit en 2021, en raison de la scolarisation de générations moins nombreuses (celles nées entre 2016 et 2019, graphique 3 en p2). Mais la tendance s'atténue par rapport aux années précédentes (-0,4% après -2,4% en 2020 et -0,9% en 2019). C'est l'âge de 3 ans qui est le plus concerné par la baisse démographique en 2021 (-205, -1,7%).

Pendant que le nombre de naissances continue à reculer (graphique 3 en p2), le nombre d'enfants scolarisés dès l'âge de 2 ans augmente dans l'enseignement public (+74, +6,9%

Graphique 1 : Evolution des effectifs du premier degré public de 1999 à 2021



Graphique 2 : Evolution des effectifs du premier degré privé de 1999 à 2021 (y.c. hors contrat à partir de 2017)



après - 20,3% en 2020, -5% en 2019). La rentrée 2021 marque donc une reprise du taux de scolarisation des enfants de 2 ans dans le secteur public (9% après 8,3% en 2020, 10,8 % en 2019 et 13,2% lors du pic atteint en 2016). Dans le privé, les enfants scolarisés dès l'âge de 2 ans sont également plus nombreux qu'en 2020 (118 après 77 inscrits en 2020). Le taux global de scolarisation (public+privé) des enfants de 2 ans est de 9,9% en 2021, il gagne un point par rapport à 2020.

64 957 élèves dans le niveau élémentaire public (+308 inscrits, +0,5%)

La légère hausse des effectifs dans le **niveau élémentaire** (+0,5%, après -0,8% en 2020, -1,7% en 2019) vient enrayer la tendance à la baisse continue amorcée depuis la rentrée 2008. La hausse est plus prononcée pour les classes de CM1 (+251, +2%) en lien avec la légère reprise des naissances en 2012.

En revanche la génération qui succède, pour la plupart scolarisés en CE2 (-134 élèves, -1%), est moins nombreuse.

1 228 élèves scolarisés en ULIS dans le public

A la rentrée 2021, 1 228 élèves sont scolarisés dans les 133 unités localisées pour l'inclusion scolaire (ULIS) dans l'enseignement public (-83 recensés au constat de rentrée par rapport à 2020). La part des enfants scolarisés en ULIS dans l'enseignement public est de 1,2% (après 1,3% en 2020).

II - Dans le secteur privé : 226 inscrits de plus (+2,2%)

Les 48 écoles privées de l'académie scolarisent 10 570 élèves à la rentrée 2021 : 9 834 inscrits dans le secteur sous contrat (+121 par rapport à 2020, +1,2%), 736 dans les 22 écoles hors contrat (+105 par rapport à 2020, +16.6%). La part des effectifs du privé dans le premier

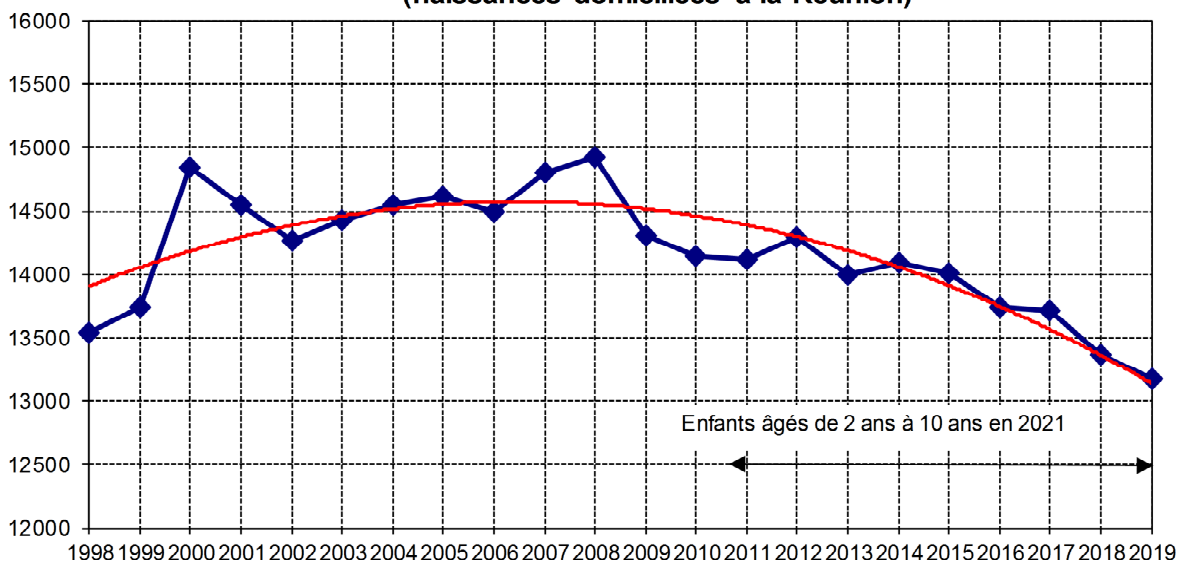
degré est de 9,2% (+0,2 point par rapport à 2020).

En dix ans, les effectifs de l'enseignement privé ont augmenté de 12,2% (soit +1 150 par rapport à 2011). Dans le même temps les effectifs de l'enseignement public ont baissé de 6,3% (soit -7000 élèves par rapport à 2011).

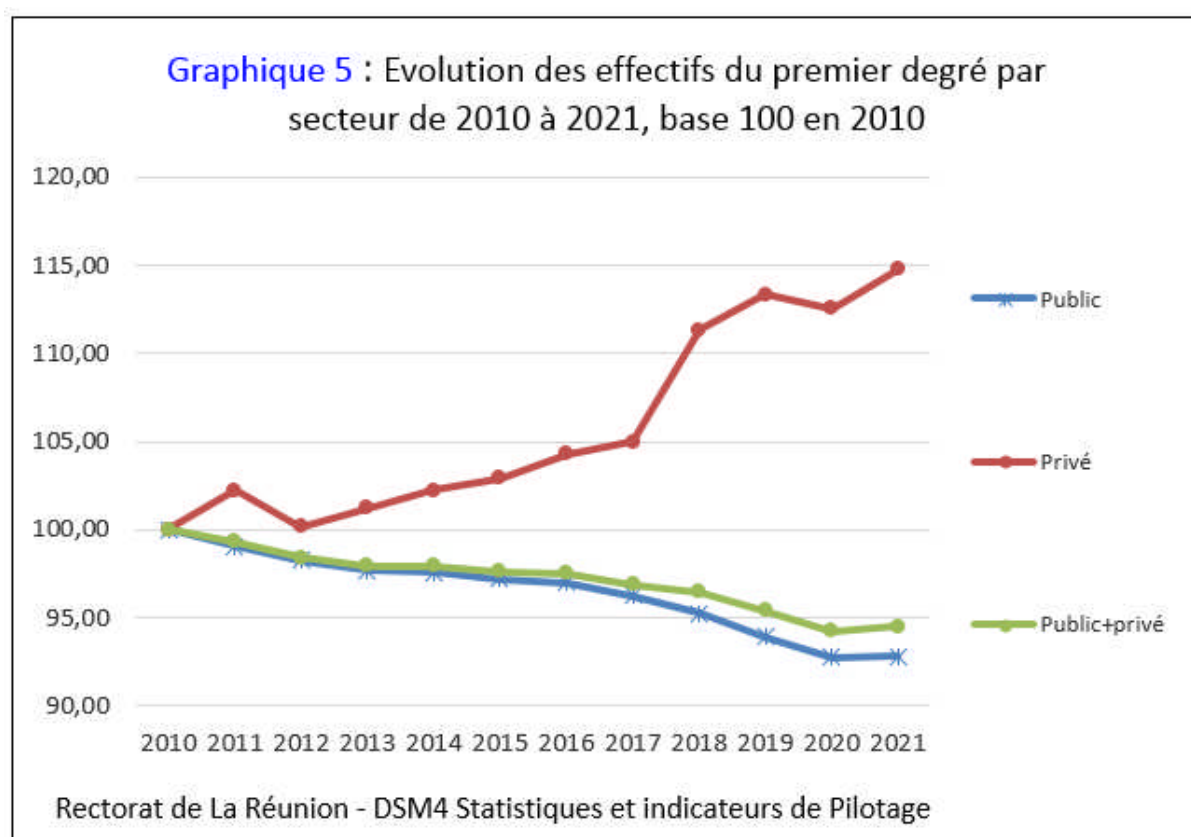
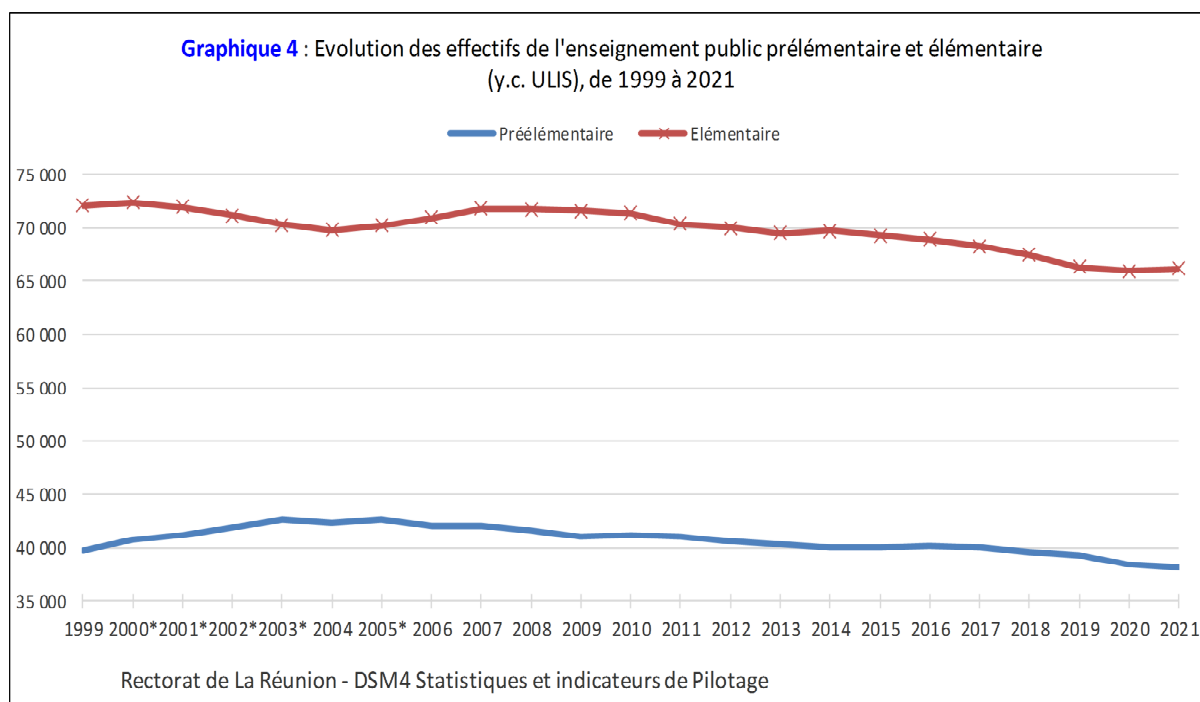
III - L'écart entre le constat et la prévision

Dans le secteur public, la hausse des effectifs est plus importante que prévu (+0,5 % vs -0,43% en prévision). Le constat de rentrée est supérieur de 0,5 % à la prévision (+524 élèves). L'erreur de prévision est, en moyenne, plus élevée pour les classes élémentaires que pour les maternelles (excepté pour les 2 ans). Dans le secteur privé, le constat de rentrée est supérieur de 1,5 % à la prévision.

Graphique 3 : Evolution de la natalité régionale (naissances domiciliées à la Réunion)



Rectorat de la Réunion - DSM4 Statistiques et indicateurs de pilotage (données INSEE)



T1 - Constat des effectifs du premier degré public à la rentrée 2021, écarts au constat 2020 et à la prévision 2021

PUBLIC	Préélémentaire				Total	Elémentaire					Total	ULIS	Total 1er degré
	2ans	3ans	4ans	5ans et +		CP	CE1	CE2	CM1	CM2			
Constat 2021-2022	1 152	11 766	12 429	12 864	38 211	13 160	13 107	12 935	12 938	12 817	64 957	1 228	104 396
Constat 2020-2021	1078	11971	12356	12958	38 363	13141	13013	13069	12687	12739	64 649	1 311	104 323
Ecart 2021-2020 en effectif	74	-205	73	-94	-152	19	94	-134	251	78	308	-83	73
Ecart 2021 - 2020 en %	6,9%	-1,7%	0,6%	-0,7%	-0,4%	0,1%	0,7%	-1,0%	2,0%	0,6%	0,5%	-6,3%	0,1%
Prévision 2021-22	1 290	11 751	12 390	12 732	38 163	13 000	13 015	12 846	12 842	12 627	64 330	1 379	103 872
Ecart Constat 2021 - Prévision 2021	-138	15	39	132	48	160	92	89	96	190	627	-151	524
Evol en %	-10,7%	0,1%	0,3%	1,0%	0,1%	1,2%	0,7%	0,7%	0,7%	1,5%	1,0%	-10,9%	0,5%

T2 - Constat des effectifs du premier degré privé à la rentrée 2021, écarts au constat 2020 et à la prévision 2021

PRIVE	Préélémentaire				Total	Elémentaire					Total	ULIS	Total 1er degré
	2ans	3ans	4ans	5ans et +		CP	CE1	CE2	CM1	CM2			
Constat 2021-2022	118	1 254	1 251	1 277	3 900	1 332	1 355	1 291	1 335	1 336	6 649	21	10 570
dont privé sous contrat	50	1 126	1 140	1 166	3 482	1 264	1 273	1 231	1 279	1 284	6 331	21	9 834
dont privé hors contrat	68	128	111	111	418	68	82	60	56	52	318	0	736
Constat 2020-2021	77	1200	1270	1282	3 829	1319	1265	1310	1327	1277	6 498	17	10 344
dont privé sous contrat	19	1087	1155	1187	3 448	1256	1217	1258	1278	1241	6 250	15	9 713
dont privé hors contrat	58	113	115	95	381	63	48	52	49	36	248	2	631
Ecart 2021-2020 en effectif (Ensemble Privé)	41	54	-19	-5	71	13	90	-19	8	59	151	4	226
Ecart 2021 - 2020 en %	53,2%	4,5%	-1,5%	-0,4%	1,9%	1,0%	7,1%	-1,5%	0,6%	4,6%	2,3%	23,5%	2,2%
Ecart 2021-2020 en effectif (Privé sous contrat)	31	39	-15	-21	34	8	56	-27	1	43	81	6	121
Ecart 2021 - 2020 en %	163,2%	3,6%	-1,3%	-1,8%	1,0%	0,6%	4,6%	-2,1%	0,1%	3,5%	1,3%	40,0%	1,2%
Prévision 2021 pour le privé	90	1 231	1 260	1 272	3 853	1 321	1 298	1 277	1 313	1 332	6 541	17	10 411
Ecart constat 2021 et prévision 2021	28	23	-9	5	47	11	57	14	22	4	108	4	159
Ecart à la prévision en %	31,1%	1,9%	-0,7%	0,4%	1,2%	0,8%	4,4%	1,1%	1,7%	0,3%	1,7%	-	1,5%

T3 - Tableau récapitulatif du constat RS 2021 (Public+privé), écarts au constat 2020 et à la prévision 2021

PUBLIC+PRIVE	Préélémentaire				Total	Elémentaire					Total	ULIS	Total 1er degré
	2ans	3ans	4ans	5ans et +		CP	CE1	CE2	CM1	CM2			
Constat 2021-2022	1 270	13 020	13 680	14 141	42 111	14 492	14 462	14 226	14 273	14 153	71 606	1 249	114 966
Constat 2020-2021	1 155	13 171	13 626	14 240	42 192	14 460	14 278	14 379	14 014	14 016	71 147	1 328	114 667
Ecart 2021-2020 en effectif	115	-151	54	-99	-81	32	184	-153	259	137	459	-79	299
Ecart 2021- 2020 en %	10,0%	-1,1%	0,4%	-0,7%	-0,2%	0,2%	1,3%	-1,1%	1,8%	1,0%	0,6%	-	0,3%
Prévision 2021 (PU+PR)	1 380	12 982	13 650	14 004	42 016	14 321	14 313	14 123	14 155	13 959	70 871	1 396	114 283
Ecart constat 2021 et prévision 2021 (champ : PU+PR)	-110	38	30	137	95	171	149	103	118	194	735	-147	683
Ecart à la prévision en %	-8,0%	0,3%	0,2%	1,0%	0,2%	1,2%	1,0%	0,7%	0,8%	1,4%	1,0%	-10,5%	0,6%